

# NOTES SOBRE MÉS D'UN SEGLE D'ESQUÍ A



El Torrent després de la gran nevada del 8-3-10

J.-R. Tordera, 2010 i ss.





14-12-2008, Estadi de Competició Cerdanya-Catalunya

# La Molina



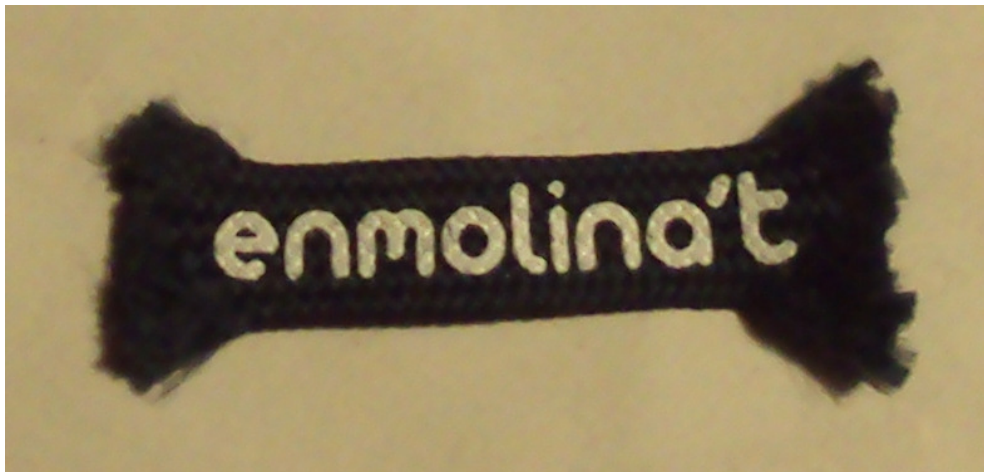
31-12-2008, telecabina Alp 2500

## **ÍNDEX:**

Índex <b><i>(provisional)</i></b>	Pàg. 005
Presentació	Pàg. 007
Cap. I. Els començaments	Pàg. 009
Cap. II. El tren transpirinenc	Pàg. 035
Cap. III. El C.E.C. i el “Xalet”	Pàg. 053
Cap. IV. República, guerra civil i postguerra	Pàg. 073
Cap. V. La revifalla de la muntanya (anys ’50 i ’60)	Pàg. 091
Cap. VI. Recuperació esportiva, de la postguerra als ’60	Pàg. 121
Cap. VII. Les proves esportives més importants	Pàg. 153
Cap. VIII. Les pistes avui en desús, les que podrien haver-ho estat...	Pàg. 169
Cap. IX. Curiositats de la història de La Molina	Pàg. 185
Cap. X. El col·legi “Virgen de las Nieves”	Pàg. 199
Cap. XI. Una època més difícil...	Pàg. 207
Cap. XII. La Molina que ja coneixem... (1987-2007)	Pàg. 237
Cap. XIII. La Molina més recent (2007-2014)	Pàg. 267
Cap. XIV. Els clubs de La Molina, 2011-12	Pàg. 299
Cap. XV. Fitxa tècnica de l’estació, 2011-12	Pàg. 339
Cap. XVI. Els comptes de La Molina	Pàg. 349
Bibliografia i agraïments	Pàg. 3xx



Feia temps que volia escriure quelcom sobre l'estació d'esquí de La Molina, ja que la història de La Molina és la història de l'estació pionera de l'esquí a l'Estat. Aquest és el segell de La Molina: ésser pionera en moltes activitats relacionades amb la neu, en la creació de serveis i, fins i tot, en la creació d'un nou concepte d'esbarjo i/o vacances i la projecció internacional de l'esquí català, bàsicament l'alpí. Aquí teniu un resum, molt gràfic per a fer-ho més amè, de tot un segle llarg, extret de la bibliografia que he trobat sobre el tema i de converses amb gent ben diversa.



2010, cursa de forfaits de temporada



La vila de La Molina



1963, insígnia de La Molina

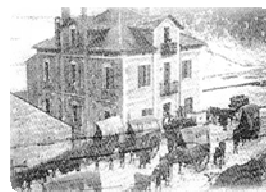


## CAP. 1: ELS COMENÇAMENTS

La primera notícia escrita sobre esquí a les nostres contrades que tenim data de final del 1908, al butlletí mensual del CEC (Centre Excursionista de Catalunya, Casc Antic de Barcelona), on es diu que certs membres d'aquest club de muntanya, sota la iniciativa de Juli Soler i Santaló, ferm practicant de l'alta muntanya pirinenca, han decidit pujar els dies 14 a 17 de gener del 1909 des de Ribes fins a la collada de Toses (1.800 m. d'alçada, l'hostal de Can Cargol, a prop de l'actual hotel-spa HG) amb tartanes (carros de cavalls de l'època) i des d'allà baixar esquiant fins a l'antic hostal vell del Pontatge, al costat d'unes bordes pel bestiar, unes cavallerisses i una ermita, a tocar d'on avui és la vila de La Molina, on foren *"francament rebuts i hostatjats per aquella senzilla gent que habita son petit hostal"* (sic). Com només hi cabien 15 persones, la resta d'excursionistes va haver de baixar pel cantó de Toses i Planoles, al Ripollès, fins a les fondes que hi havia a Ribes de Freser. La resta de la jornada s'exercitaren en l'ús dels esquís pels voltants de l'hostal, entre crits, caigudes, carreres i riures. No van arribar més enllà perquè creien que podien trobar bandits, llops i óssos cap a la banda del Turó de la Perdiu, si bé el cert és que els ramaders i caçadors van acabar pràcticament extingint aquesta espècie a tot el Pirineu. Sols fa poc més de tres anys, doncs, que hem celebrat el Centenari de l'esquí a La Molina, com recordareu...



1910, a Can Cargol, a les Colladetes, s'atura la diligència de Ripoll i Ribes que transporta esquiadors...



1910, des de l'Hostal de La Molina es regula el pas cap a les Colladetes. Desaparegué cremat als '60

És la tercera constància escrita de l'esquí a l'estat espanyol, si bé no podrem mai dir del cert quina és la primera real, doncs un caçador que anava sovint a Suïssa, Manuel González de Amezúa, va assegurar tota la vida que va portar 3 parells d'esquís de Davos (Suïssa) i va començar a lliscar per la serra madrilenya de Guadarrama i el port de Navacerrada, per primer cop a España, des de tres anys abans, el 1905. No hi ha cap prova, però, malgrat això, la RFEDI (*"Real Federación Española de Deportes de Invierno"*), tot sigui per a treure mèrits als catalans, ho reconeixia i acceptava fins ara. A més, tant a Euskadi com a Madrid, individus nòrdics representants d'empreses estrangeres havien fet tímides temptatives que no arribaren a quallar. Tot just feia uns 20 i 30 anys que l'alpi havia arribat a Suïssa o Àustria i a França, respectivament.

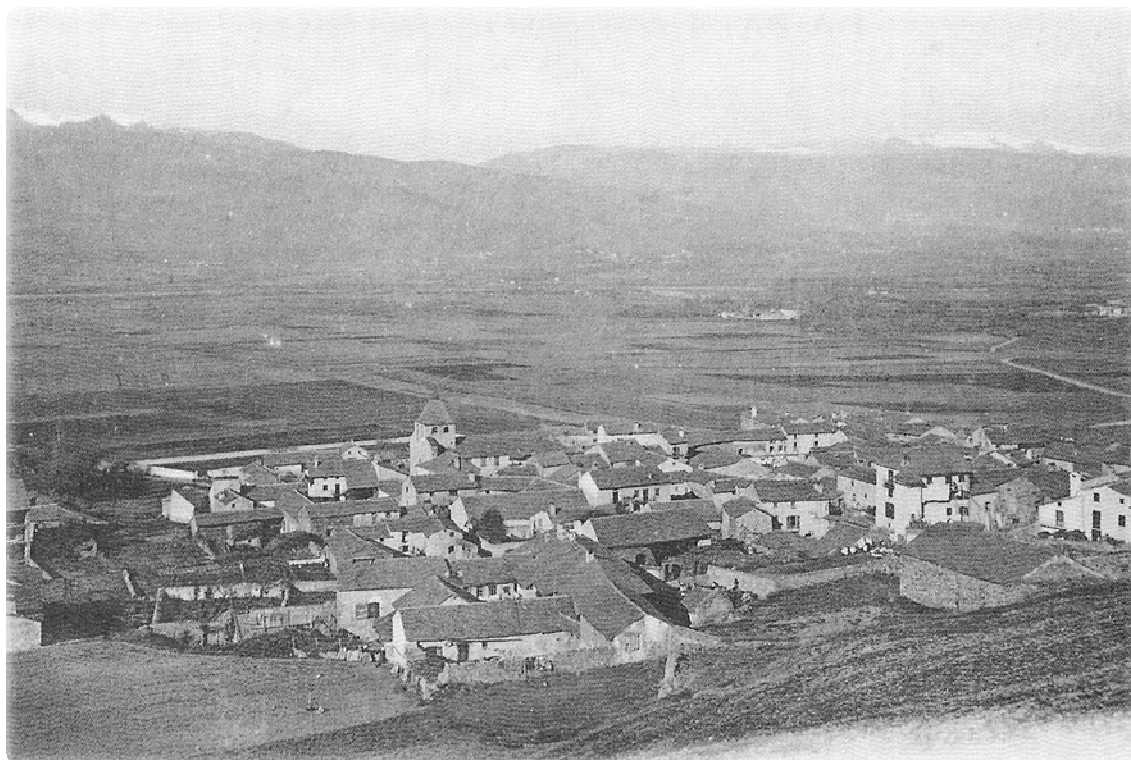




La primera constància escrita a tot l'estat és un esment del CEC al seu Butlletí de gener del 1908, on diu que el primer intent d'esquiar fou per Sant Joan de 1907, quan l'Albert Santamaria i el Josep Amat van provar d'esquiar a les darreres fonedisses neus del Puigmal, durant l'acampada social del centre, a tocar de la flama del solstici...

La segona constància escrita, i primera esquuada seriosa i real, és tan sols uns dies abans de la ja citada esquuada a Toses: per Nadal i Sant Esteve del 1908, diversos companys del CEC i del Centre Excursionista Montserrat i del Bages van esquiar per primer cop oficialment a Catalunya. Fou a Castellar del Riu, a prop del Santuari de Corbera, als Rasos de Peguera (estació tancada des del 2004), al Berguedà, sud de la Serra del Cadí, en unes jornades plenes de patacades, doncs ningú els havia ensenyat. Foren l'Albert Santamaria i Armengol (el primer esquiador català, els pares del qual l'enviaren a Suïssa a cursar estudis comercials, i que havia participat d'observador a Chamonix del II "Concurs Internacional d'Esports d'Hivern, 1907-08" com a enviat especial del CEC), Josep Amat, Enric Goig, Castelló i Tatxé, del CEC, l'Enric Parera del Montserrat i del Bages, i altres autodidactes, com Bonbach, Balcells, Creus, Galceran, Miret, Joan i Gabriel Roig, Manuel i Ramon Tey, Massó, Enric Ribera, Rigol, Riera, Sala, Tristany i els alemanys Schlesinger i Schaible, tots excursionistes. Amb el pas dels anys, el manresà Centre Excursionista Montserrat inaugurarà un refugi en aquest lloc dels Rasos el 1933, que recorda les línies del Xalet del CEC.

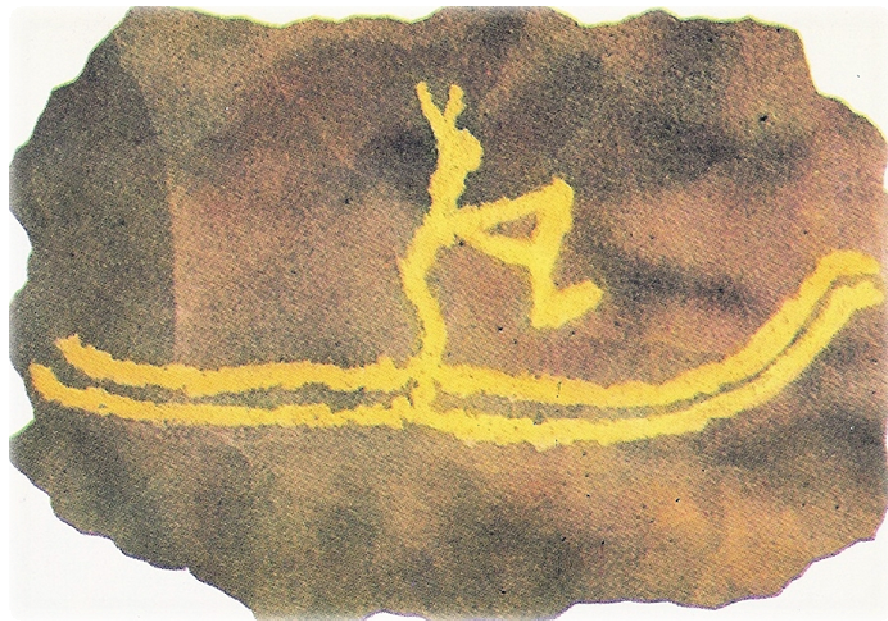
Eren joves barcelonins, de família benestant (casa més o menys bona), fascinats per les notícies que els arribaven d'un nou esport que consistia en lliscar sobre la neu amb trineus, luges o dues simples taules de freixe, que els anglesos havien posat de moda als Alps. Els seus pares, els típics "senyor Esteve" de l'auca, ja s'havien alarmat en sentir parlar del foot-ball, el lawn tennis i veure llurs fills muntant velocípedes o aquells primers estris bojós que serien les motos i els cotxes. Deien: "Si els nanos fan coses així, qui cuidarà del negoci? Qui atindrà la botiga? És que no volen treballar, sols divertir-se! Com és que aquests nens "tremendos" (i nenes) volen pujar a fer l'"indio" a les muntanyes?".



1924, la vila d'Alp, foto de F. Campistro

Després, aquell mateix hivern del 1908-09, i malgrat les dues hores de sotrac que triguen jardineres i tartanes a fer els 20 kms. entre Ripoll i Ribes, s'esquiarà alhora a La Molina (La Cerdanya), a Núria, Ripoll, els Rasos, Ulldeter i Ribes (el Ripollès), fins i tot en camps de conreu propers al poble, i al Matagalls, al Montseny (Osona), sempre en alçades al voltant dels 1.500 – 1.950 m.

L'esquí alpí ens arriba a través dels francesos i suïssos, bàsicament. No en va, el material dur (esquí, raquetes, luges i piolets) que es va utilitzar en aquestes primeres esquiades el va encarregar l'Albert Santamaria (del CEC) per correu a la botiga d'esports de Herr Staub (a Zurich, Suïssa), i va arribar a Barcelona pocs dies abans de sortir cap al Santuari de Corbera, als Rasos. Tan sols 60 anys abans a Noruega, Escandinàvia, i seguidament als Alps, s'havia "recuperat" com a esport i lleure una tècnica de transport i caça que 4.500 anys abans ja apareix gravada en dibuixos a les roques de coves noruegues, escandinaves i nordeuropees.



Primer gravat d'esquí, Noruega, fa quasi 5 mil·lennis, a Rødøyin

Les primeres referències històriques de què disposem es remunten cap a l'any 2650 a. C. Una és un gravat en pedra de feldespat que fou descobert en una cova a l'illa de Rødøyin (nord de Noruega), en el qual apareix la figura d'un caçador amb esquís. D'aquesta mateixa època ha estat descoberta una representació d'un altre caçador entrerens a Rússia. L'esquí, tan antic com l'home mateix, havia estat una eina de treball o un mitjà de locomoció en aquells països on, per les seves característiques climatològiques, hom no podia utilitzar altres mitjans de transport. Els patins, p. e., per a creuar un riu o un llac glaçat es feien generalment amb ossos de grans animals com els alcis, rens o caribús, amb un cantell força esmolat. La lenta evolució de l'esquí acompanyà i afavorí els homes del nord i fou un element indispensable pel seu desenvolupament cultural. Més de tres mil·lennis després apareix el primer testimoni escrit: l'historiador bizantí Procopius, que cap a l'any 500 d. C., relata una carrera sobre la neu en un allunyat poble del Nord. A la Xina es troben documents que esmenten els pobles nòrdics que caçaven portant "cavalls de fusta" als peus.

L'ús de material "especial" per a desplaçar-se, caçar, lluitar o comerciar en zones nevades durant força mesos és una constant a la història dels llocs amb aquestes condicions (on les cavalleries no podien resoldre aquest problema). Existeixen importants col·leccions de material antic, com les del "Holmenkollen Ski Museum" (Oslo, Noruega, on s'ha fet el 2011 el Mundial de nòrdic), o el "Nozawa Ski Museum" (Nagano, Japó, que també ha acollit Mundials), que demostren com els esquís mesuraven entre els 0,80 i els 3,50 m. i que són materials que, malgrat obeir a factures pràctiques, tot just evolucionen fins a ben avançat el segle XX. Els esquís més grans que es coneixen van ser emprats per un miner de Califòrnia a l'hivern de les Rocalloses fa més d'un segle: tenien uns 3,5 m. de llarg.

El naixement de l'esquí nòrdic és, fins i tot, 500 anys més vell encara que les primeres restes, i sorgeix també a Noruega, i a Rússia. Els primers esquís serien de fusta, amb les puntes del darrera i de davant igualment encorbades. Si es trencava una de les puntes quan l'esquiador estava caçant, podia invertir-se l'esquí. Aquest es subjectava al peu amb una sola corretja pel damunt del dit gros. En comptes de dos pals, s'utilitzava una perxa esmolada. Aquesta podia emprar-se bé com a arma a llençar per a la caça, bé com a pal propulsor a la marxa. Un altre tipus d'esquís estava constituït per un esquí esquerre llarg i un esquí dret curt folrat de pells, que es podien deslligar si calia emprar-les durant la marxa o la caça. Es coneix també que des del segle X els vikings es desplaçaven habitualment amb esquís. En èpoques modernes, l'esquí nòrdic era ja popular molt abans de l'alpí. Noruega, des de sempre, va donar un especial impuls a les competicions. Durant molts anys, suecs i noruecs empraren els esquís per a viatjar per els seus nevats, ondulats i boscosos camps. Les primeres curses amb salts i travessa, a Huseby (Noruega), van ser celebrades el 1879. L'esquí havia romàs desconegut per la gent d'altres latituds fins a aquesta segona meitat del s. XIX...

La primera notícia d'abast mundial sobre ell arriba l'estiu del 1888, quan un jove noruec, professor de Ciències i conservador del Museu de Bergen, Fridjot Nansen, àvid de coneixences i aventures com la majoria dels seus compatriotes, intentà, en companyia d'uns amics, la travessa d'exploració de Groenlàndia amb esquís. La notícia donà la volta al món. Durant cinc anys havia estat meditant i preparant la seva idea, i l'aconseguí en sols quaranta dies. Foren 500 kms. de ruta glaçada i desnivells de fins a 2.500 metres que dificultaren la seva arribada final al fiord occidental d'Ameralik. El seu posterior llibre "Amb esquís per Groenlàndia" confongué els seus crítics i permeté descobrir a Europa i Amèrica un nou divertiment anomenat "esquí". I ja cap el 1892 neix la famosa prova de Holmenkollen, a Oslo, que des del 1900 es celebrarà sota un sistema de combinada nòrdica (salt de trampolí i 30 kms. de lliscament en fons).



El trampolí de Holmenkollen, Oslo, en fase de reforma cara als Mundials de gener del 2011. És immens i causa vertigen. Foto del 24-9-2010, el Marc, jo mateix i la Txell. Al final de setembre, de nit, ja baixàvem a 0°

No sols l'esquí s'expandeix al segle XIX. L'americà Jackson Haines, antic ballari professional, creà escola amb la seva nova tècnica i fou l'iniciador de l'encara important avui escola vienesa de patinatge. Fundà el 1er club de patinatge a Viena el 1867 i fou inspirador dels grans Ulrich Salchow i Axel Paulsen i els seus salts que encara mantenen el seu nom avui en dia. A França el patinatge sobre gel es posa de moda a la segona meitat de segle, primer a les classes benestants, després a les populars. Al Canadà, a l'últim quart de segle, s'inventen uns trineus baixos (tobogans també en deien) que seran els precursors dels actuals bobsleighs de competició. Podien dur fins a 4 "bobsleighers" pala avall. A Anglaterra els "fair play sportsmen" utilitzen "bandies" (pals llimats amb la punta encorbada) i una bola, sense proteccions i sobre glaç, per a ser precursors del futur hockey sobre gel a l'esport anomenat "bandy" justament, que encara es juga avui a Suècia. A Rússia, des dels primers anys de segle, la noblesa primer, l'aristocràcia després, comencen a desplaçar-se amb trineus tirats per cavalls ("troikes") sobre les gruixudes capes de glaç que a l'hivern cobreixen el riu Nevà, la ciutat de Sant Petersburg (Санкт-Петербург) i els seus llacs adjacents (el Làdoga)... Avui encara es fa a Suïssa i Àustria, bàsicament per a gaudi dels turistes.



1285 +/-, la Torrassa, al Malpàs, a les portes de la vall, molt a prop de la ctra. de la collada



19 d'abril del 2008: posta de sol

Les darreres variants de l'esquí són molt més modernes: les modalitats artístic/acrobàtic/hot-dogging (barreja d'alpi, coreografia i acrobàcies, amb exercicis aeris en salts, ballet, bamps/mogul run, en banyeres individual o paral·lel, half-pipe, free-style, una especialitat on un home com Martí Rafel, ara director de Vallnord, a Andorra, format a La Molina, arribà a ser olímpic) i el snowboard (basat en el surf, amb moltes modalitats que són esmentades més endavant en diferents espais, i on Queralt Castellet i Jordi Font són figures mundials) neixen a Estats Units sols fa uns 45 anys...



Cranis d'ovella, cabra i vaques trobats a La Molina