

CAP. 6: RECUPERACIÓ ESPORTIVA, DE LA POSTGUERRA ALS '60

I l'esquí, què? La confrontació espanyola va aturar la posada en marxa del primer remuntador, que no es començaria a plantejar fins l'any 1942. El 28/2/1943 s'inaugura a Font Canaleta el primer enginy mecànic telesquí de tot l'estat espanyol, novament promogut per en Josep-Ma. Guilera i n'Ignasi Folch, dissenyat per l'enginyer suís fincat a Barcelona Karl Weisse i beneït pel capellà esquiador de Vic, mossèn Camil Riera. Però, abans, els inductors de la idea van haver de superar l'entrebanc de no poder disposar d'electricitat. Com que la companyia elèctrica i les autoritats es desentengueren, n'Ignasi Folch instal·là 1.500 m. de filferro galvanitzat, més barat que el coure o aram, politges, volants, ròssecs, engravacions, ganxos, pals i pilones fetes dels mateixos troncs dels pins de La Molina, sense creosotar químicament, i l'electricitat, a un cost de 500.000 ptes. de l'època, en una línia de 7 kms. feta expressament que arribava d'Alp fins a un transformador. S'incrementava així seriosament el nombre de baixades que feien els esquiadors i el nombre d'aquests que pujaven a pistes, amb capacitat de transport de 300 esquiadors/hora. Al darrere hi havia innombrables prohoms del CEC que van fer possible la connexió elèctrica i el primer remuntador quan l'Espanya de la dictadura franquista vivia aïllada de l'exterior, amb la consegüent falta de matèries primeres i de tecnologia d'importació. La gestió del remuntador la durà després TEPSA (Telesquís Pirenaicos, S. A.). Milers de catalans aprendrien en el futur a esquiar en aquesta zona. S'havia acabat el pujar a peu, amb els esquís a coll, o, en el millor dels casos, pagar a un pagès de la zona perquè et deixés pujar arrossegat (fins a tres persones podien fer-ho de cop!) per una somera, un guarà o un ruc.

L'any 1945, Guilera es va convertir en el primer gerent de TEPSA (Telesquís Pirenaicos, S. A.), la primera empresa que va gestionar els primers remuntadors de la Molina i a la qual uns anys més tard s'afegiria l'empresa Rigat, encapçalada per Lluís Rigat Regí, un altre dels grans impulsors de l'estació de la Cerdanya. Els Rigat, que provenien del sector de l'hostaleria, van obrir el seu primer establiment a la Molina l'any 1942, amb el nom d'Hotel Ciervo Blanco (a prop d'on avui és l'edifici d'igual nom, a Font Canaleta, on hi ha l'Escola Pirineus o el bon jan del Miquel "Xapa").



Observeu el del mig fent la Volta Maria amb unes pales de quasi 2 metres...



El primer telesquí, inaugurat el 28-12-43, i beneït pel capellà esquiador de Vic, mossèn Camil Riera. Foto de la família Guilera



1943, 1er remuntador de La Molina

Aquest telesquí permetrà a molts catalans estrenar-se i entrenar-se en aquest esport, obrint ja una escletxa que separarà el que fins llavors estava unit en una mateixa família esportiva: el muntanyisme i l'esquí. Anava de Font Canaleta a Pista Llarga, i amb ell apareixerien les primeres cues, que ja no ens deixaran...



Cues ja per a agafar el primer remuntador a Font Canaleta



1944, arriben les primeres cues a Font Canaleta

També el 1943 s'edita la segona publicació de tècnica d'esquí de l'estat espanyol (pel C.E.C.), en castellà òbviament, "Esquí de Descenso" (Lluís Pedrerol i Santi de Quadras).

La postguerra és difícil també per als esquiadors catalans: hi ha represàlies polítiques, se'ls prohibeix participar a curses, hi ha dificultats per a arribar al Pirineu, es demana salconduit de fronteres obligatori, els transports empitjoren, es raciona el menjar, Espanya s'aïlla internacionalment, mantenint-se al marge de les noves tècniques com el mètode Allais del '36, etc., etc. L'any 1942, França, sota l'ocupació alemanya, convida Espanya, a través de la *Federación Española de Esquí*, a que envii una selecció d'esquiadors a Val d'Isère.

Entre els escollits hi ha dos catalans, Jordi Monjo (que donaria nom al primer telesquí de Núria) i Alfons Segalàs, de La Molina. Escriu aquest a "*Deportes de Invierno*" (Barcelona, 1956): "... l'expedició a Val d'Isère va significar un contacte real amb un món insospitat que, en pocs anys, s'havia format a l'entorn de l'esquí. Fou una revelació, per a nosaltres, el fet de veure organitzat, d'una manera eficaç i seriosa, l'ensenyament d'una tècnica que no deixava detall per analitzar. Evidentment, tornàrem entusiasmats, convençuts que calia renovar totalment el nostre esquí i passar en bloc a practicar aquell mètode perfeccionat i revolucionari...".



Cues per a agafar els primers remuntadors



Els equips d'alpí i nòrdic del CEC, l'any 1946

I per a això calia crear una escola: serà l'Escola d'Esquí La Molina, del CEC. La funden els seus socis Lluís Pedrerol, Ernest Mullor, Alfons Segalàs i Ezequiel Giró, amb el consentiment de la "Federación Española de Esquí", el 1944. Ells seran els primers monitors, assessorats per un entrenador alpí.

"Tota la labor ha de considerar-se sota el seu aspecte amateur. Totes les fatigues en pro de l'esquí són merament altruistes; tothom treballa sense cap subvenció per part de la Federació Regional ni de cap altre organisme oficial. Només l'entusiasme d'autèntics esportius, que acaparen tot el material que els socis del Centre poden cedir, i treuen el fruit d'abnegats monitors que es priven d'unes hores d'esquí personal lliure, per donar classes, ha fet possible una obra que només per l'amor a l'esquí pot ser compresa.", segueix escrivint l'Alfons Segalàs.

El 30 de desembre de 1944 és la data oficial d'inici del primer curset del CEC per a monitors i lliçons particulars, que aplegà 150 alumnes, provinents sobretot del món urbà. L'any següent, el CEC crea a La Molina la primera escola d'esquí d'Espanya, ubicada al Xalet, l'"Escola d'Esquí La Molina", que havia de servir per a ensenyar la tècnica als seus socis. El seu objectiu, *"ensenyar a esquiar i propagar l'esquí per les valls catalanes i d'Andorra, fins als més allunyats racons del nostre país, per fer-ne sorgir els corredors de classe que nodriran els nostres equips moderns"*. Ja els primers monitors havien de passar un rigorós examen tècnic, i no guanyaven diners per la seva feina. El que pagaven els alumnes es destinava a divulgar la pràctica de l'esquí, i especialment entre els joves de les valls pirinenques. També publiquen un nou opuscle sobre tècnica d'ensenyament el 1944. El 1945 es comencen a impartir cursos a l'"Escuela Militar de Montaña" a Jaca-Candanchú.

El 1946 es fa a La Molina el primer curset d'Espanya per a nens en hores escolars, ja que l'escola Betània Patmos, de Pedralbes (Barcelona) ho va demanar per a una estada setmanal a l'estació, on s'hostatjaren al Xalet. Ho repetiran anys successius, fins a 1969. I el 1947 els professors de l'Escola d'Esquí La Molina del CEC seran enviats a ensenyar a Núria, Espot, Alp, Ribes o era Val d'Aran (Pepeta Planas, Ernest Mullor i Alfons Segalàs). Sorgiran campions que s'escamparan per estacions pirinenques, existents encara o ja desaparegudes, com Sallent, Llessui, Val d'Aran, La Molina, Rasos de Peguera, Núria, Espot, Cerler, etc., imitant el que passava als Alps, on els millors esquiadors sorgien de petits pobles de muntanya. El 1950 es crea la segona escola de l'estat, també aquí, la del Club Supermolina.



1947, Pepeta Planas, Ernest Mullor i Alfons Segalàs, professors de l'E. E. La Molina, són enviats a ensenyar a Era Val d'Aran

L'"E. E. La Molina" s'adscriurà el 1961 a l'EEE (*"Escuela Española de Esquí"*, creada per la *"Federación Española"* als llocs on no n'hi havia cap altra. La data oficial és 3 d'agost del 1962). El 1963 passa a la Pista Llarga, estrenant el seu propi estatge.



El primer remuntador de La Molina, amb les seves pilones en forma d'arc



El primer any d'ensenyament d'esquí a La Molina, 1944, foren uns 150 els alumnes...



Grup

La temporada 1966-67 un monitor decideix establir-se pel seu compte, i la següent temporada diversos monitors s'establiran com a 2a escola, actuant independentment: la "Escuela Española de Esquí – Centro de La Molina, Alp".

El 1969-70 desapareixerà l'Escola d'Esquí La Molina (del CEC), fusionada amb l'"Escuela Española de Esquí". "(...) L'existència de les dues escoles d'esquí a La Molina, no era gens aconsellable, sobretot tenint en compte els avantatges de que gaudia la "Escuela Española", els quals eren negats a la nostra. Davant d'aquests fets, el Centre cregué que l'Escola d'Esquí La Molina ja havia complert la missió per a la qual havia estat creada, i va acceptar la fusió amb la "Escuela Española" ("Muntanya", juny de 1970). Es va dir sols "Escuela de Esquí de La Molina" i es va situar a la Pista Llarga. Avui, des de fa més de 15 anys, és ja la "Poli", l'Escola Poliesportiva, situada al petit xalet de la Pista Llarga (que és del 1963), la seva successora. La temporada 2001-2002 crearà l'Escola Base, llavors per a nens de 4 a 11 anys, avui fins a 14. La 2012-2013 fou la seva 44a temporada ja...



1944, esquiant el dia de Cap d'Any



1969, Hans Breitfuss, director de la "Poli", de jove

Alguns clubs continuaven mantenint entrenadors professors per prestar servei als seus associats, i d'altres, independentment, començaven a agrupar-se en noves escoles d'esquí. En l'actualitat, 8 escoles i 400 monitors conviuen a La Molina i ofereixen al visitant tot tipus de classes per aprendre i perfeccionar el seu estil en qualsevol de les nombroses modalitats que es practiquen (carving a l'alpi, telemark, fons nòrdic, snowboard, raquetes, freestyle, snowblades...).

El 22/12/1946 s'inaugura el primer telecadira d'Espanya, el del Turó de la Perdiu, amb 140 cadires monoplaça, que anava del Xalet al Turó, sobre la pista Standard, també encarregat a l'enginyer suís Karl Weisse. Estava inspirat en l'aeri de l'estació de Sun Valley (USA), que havien vist en una pel·lícula de Sonja Henie, ex-esquiadora i medallista olímpica, amb música de Glenn Miller. Sonja Henie, americana, va fer sobre tot pel·lícules de patinatge sobre gel d'esquí i també algunes d'esquí a finals dels '30 i primers dels '40. També dir que aquest any 1946 es tornen a celebrar Campionats Mundials d'Esquí, després d'acabada la 2a Guerra Mundial.



Telecadira de Costa Rasa des d'un altre punt de vista



Tornant de Coll de Pal i Comabella...



Taló lliure, tècnica per a nòrdic, esquí de muntanya, telemark...



Sonja Henie



1946, s'inaugura el Cadira del Turó de la Perdiu, 22-12

I el 1948 es construeix el segon, el Telecadira de l'Estació, també de TEPSA, que s'interconnectava, més com a transport al tren que no d'esquiadors realment, amb el de la Perdiu a la caseta groga de la zona de la Font del Moreu, una altra família històrica de la muntanya, al costat de la Residència esportiva dels Quatre Vents, posterior. Ara ja es podia pujar en 25' de l'estació de tren a pistes en dues cadires.



1946, Coll Sisè

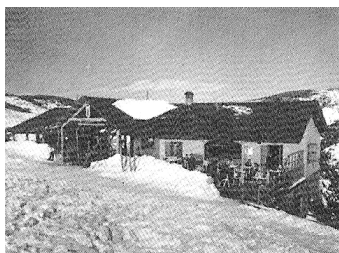
Era famós el "*Bar Buena Suerte*" que s'instal·là a la caseta groga, lloc ideal per a l'après-ski després d'una dura jornada, final de la vella pista Standard i començament de la dura baixada final, des de la Segremorta i la pista del Bosc, cap al Sitjar i l'estació de tren, ja a 1.420 m. d'alçada. Això farà créixer noves zones de l'estació, com ara Costa Rasa, durant molts anys considerada difícil·líssima la seva pista, l'actual Comella, no la del Roc, o la de Pista Llarga, al capdamunt de la Standard, ideal per a principiants, més arrecerades ambdues de l'esbufec de l'emprenyador torb. Amb els anys passaran a ser biplaça, i funcionaran fins els '70, i no es desmunten per a no perdre la servitud de dret de pas per la muntanya, quedant així disponible i lliure de nou permís per a un utòpic futur aprofitament (el desitjat telecabina des de l'estació de tren, que ja té bosc desbrossat pel camí, potser?). Encara avui podeu veure les restes dels dos.



1948, "Bar de La Buena Suerte", interconnexió dels cadires

Convivint amb aquests rústics arrossegadors de troncs i similars i els més moderns posteriors, l'interès per l'esquí creix progressivament. El 1936 el francès Émile Allais (basat en Seelos) aplica una varietat de la rotació a la victòria a l'eslàlom del Campionat del Món d'aquell any, establint amb aquesta projecció circular (implantada a França i mitja Suïssa) una controvèrsia amb l'altre model imperant, l'austríac del joc de cames (implantat a Àustria, Alemanya, Itàlia, USA, Canadà i, fins i tot al Japó des del 1968). L'ensenyament de l'esquí comença a sortir de l'estancament en que es trobava: el 1942 una selecció d'esquiadors de la "Federación Española" visita Val d'Isère (avui a "Les Trois Vallées") i es queden meravellats de les tècniques que empren per a l'ensenyament. "Fou una revelació, per a nosaltres, el fet de veure organitzat, d'una manera seriosa i eficaç, l'ensenyament d'una tècnica que no deixava detall per analitzar", escrigué Alfons Segalàs a "Deportes de Invierno".

Un manual d'Allais, "Le méthode français" (1947), passa a ser com el llibre de capçalera de molts aprenents d'esquiador que aconsegueixen passar així de la cunya de l'"Stemm-Bogen" a l'"Stemm-Christiania" i la "volta Maria" sense creuar espàtules al damunt d'unes taules d'esquí fetes llavors de freixe (les més senzilles), de noguera (millor) o de hickory (una fusta flexible, resistent i compacta, repel·lent a la neu, que no s'hi enganxava) les més avançades que arribaven d'Àustria. Després es passava ja directament al "christiania", el "christiania face a la pente", i a l'"appel, rotation (les paraules més escoltades a La Molina fins a 1953) et blocage" o la "ruade" (el salt de cues, que esdevindrà "tip-tap") de l'escola francesa d'esquí (ESF) que seguia el mètode d'Allais, que demanava saltar i descarregar el pes de les cues per a iniciar el viratge (poc elegant, però efectiu), imposant-se a La Molina durant anys, a les velles pistes Standard i l'Estació, servides per lents teleselles ambdues que permetien superar tan sols 300 m. de desnivell per a baixar esquiant fins a l'estació de tren.



1963, la darrera baixada de l'Standard ens duia a la caseta groga amb bar i terrassa observatori
Foto d'Ediciones Sicilia



1964, collada de Toses, 1800 m.



1953, aspecte general

El 1950 comencen les curses d'eslàlom gegant, s'integra la puntera de seguretat a la fixació de l'esquí i apareixen les fixacions d'acoblament automàtic (*step-in*), els cantells dels esquís es tornen més fins, seccionats o continus, i es generalitzen les soles de plàstic (polietilè). I l'Escola Suïssa crea el viratge paral·lel sense rotació de cos, alleugerint el pes. Més tard, les escoles d'esquí començaran a celebrar congressos. Des del 1950 ençà afloren notables millores tècniques, la puntera i fixació de seguretat, els esquís més curts (Karl Köller), etc.

I des del 1953, en que el monitor ("*skilehrer*") austríac Rudolf Schiendl arriba a La Molina, contractat pel C.E.C., es farà tot el contrari que feien els francesos, com sempre la llei del pèndul ens ha afectat als esquiadors, i es passarà ja a la tècnica de la "*contraespatlla (contrahombro)*" (espatlla contra-rotada enfront de l'anterior rotació, que demana no saltar en el viratge, sinó alleugerir el pes de les cues mitjançant una flexió-extensió), la "*godille*" (la marca arrodonida de la traça, amb viratges tot just iniciats i ja enllestits que et donava facilitat esquivant) i la ràpida clavada de pals si calia. Ara els esquís no havien de perdre contacte amb la neu, i les rotacions del braç i el cos en el sentit del gir eren substituïdes per una rotació en sentit contrari, carregant amb l'espatlla interna al entrar en el gir, sota la teoria de que si dispares el cos a l'esquerra, els esquís giraran a la dreta, tècnica pensada per a l'eslàlom (així és com l'austríac "*Toni*" Sailer es féu campió olímpic), fins al que ja a finals dels '60 s'anomenà "dispar del viratge amb recargolament i angulació" (donant preferència a l'angulació i a la flexió-extensió constant, descarregant el pes sobre les cues a la sortida d'un viratge per a atacar el següent), i que acabaran donant a l'estil clàssic aquella harmonia que tots nosaltres cercàvem abans de l'arribada del "*carving*".

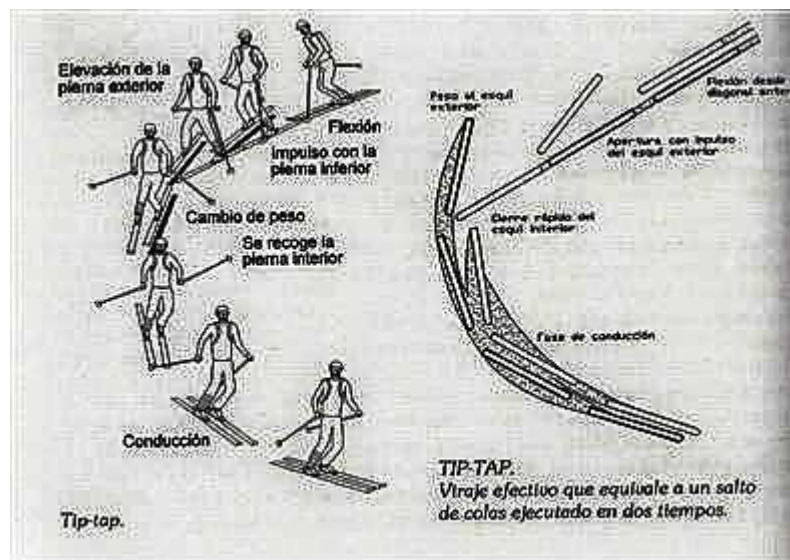


1948 +/-, assentats tranquil·lament al telecadira d'El Turó de la Perdiu

Stefan Kruchenhauser presenta el “wedeln” (petits i ràpids girs en paral·lel movent les cues dels esquís, desenvolupat a partir de l’observació de joves autodidactes i nens) al III Congrés Interski a Val d’Isère (1955), instaurant el joc de cames, que portarà “Toni” Sailer a vèncer el 1956 a ser el primer a vèncer en totes les modalitats dels Jocs Olímpics, a Cortina d’Ampezzo, gesta que igualarà 12 anys més tard Jean–Claude Killy a Grenoble en innovar amb la postura d’”ou” per primer cop. A partir de llavors les millores del material i la creació de nombroses estacions d’esquí impulsaran vertiginosament la pràctica de l’esquí, i noms com els de Vuarnet, Sailer, Schranz, Russel, Killy, Perillat, Duvillard, Thoeni, Fernández Ochoa, Hinterseer, Zwilling, Cros, Moser-Proell, Klammer, Stenmark, Girardelli, Zurbriggen, Mahre, Tomba, Maier, Aamodt, Miller, Svindal, Reich, Vonn i un llarg etcètera faran de l’esquí alpí un esport amb un gran nombre d’adeptes a tot el món.



La tècnica de contra-espalla a finals dels '50. Foto de Manolo Maristany



Tip-tap

I de l’equipament, què? Les molt antigues fixacions de corretges Huitfeldt (que ja emprà Amundsen per arribar al Pol Sud) o les Lilienfeld (inventades per Mathias Zdarsky), i les primitives botes baixes de pell que permetien el joc del turmell deixaren pas ja fa temps a les fixacions diagonal, i aquestes i les taules de freixe deixen pas a les fixacions Kandahar (que funciona amb cables i tensors, i és fàcil de posar i treure, ideal per als primers passos) als anys ‘30, o a les quasi artesanes botes més altes de cuir de cordons (cosides a mà, que exigeixen greixar-les per hibernar-les a l’estiu, i que ja bloquegen el