

<b>ANY</b>	<b>ACONTEIXEMENT</b>
+/- 3000 a. C.	Es calcula que en aquesta data neix l'esquí (nòrdic, de fons), a Noruega i a Rússia
+/- 2650 a. C.	Primer dibuix gravat en pedra de feldespat que fou descobert a una cova, a l'illa de Rødøyin (nord de Noruega), d'un caçador amb esquís
+/- 2600 a. C.	Representació d'un altre caçador entre rens a Rússia
+/- 2500 a. C.	Esquís curts (d'un metre a metre i mig), trobats a Hoting (Suècia)
+/- 2000 a. C.	Esquís llargs (de més de dos metres), trobats a Kalvträsk (Suècia)
+/- 1500 a. C.	Esquís llargs (2,09 metres), trobats a Arnås (Suècia)
+/- 500 d. C.	A la Xina es troben documents que esmenten els pobles nòrdics que caçaven portant "cavalls de fusta" als peus
536 d. C.	L'historiador bizantí Procopius de Cæsarea, nascut a Palestina, relata una carrera sobre la neu en un allunyat poble del Nord, primera constància escrita. Van ser un parell d'anys de climatologia extremadament freda a tot l'hemisferi boreal degut a la gran quantitat de cendres en suspensió sorgides de l'erupció d'un volcà tropical
552	Nota escrita per un monjo, Jordanes Skrydfinnen, sobre com llisquen amb esquís els lapons del nord d'Escandinàvia
619	Notes als anals de la dinastia xinesa Tang sobre la utilització dels esquís pel poble asiàtic dels kirguisos
880	Comentari a la "Història Reial de Noruega": es menciona una competició de descens en un petit pendent de Gudbradstal
+/- 950	Es coneix que els vikings solien desplaçar-se sobre la neu amb esquís
990	En islandès antic, el deu Ullr (de la mitologia escandinava) rep el malnom d'"Aanderguden" (deu de l'esquí). La deessa se'n diu Undurrdis
1060	Espectacular carrera d'esquí entre el rei suec Harald i el seu rival i aspirant al tron, Aslakon, a Bergen (avui és a Noruega)
1200	El rei noruec Sverre utilitza exploradors i emissaris amb esquís durant la batalla de Illsen, a prop d'Oslo
1206	Hakon Hakonson, fill del rei Hakon, captiu, és alliberat per dos homes amb "comes de bedoll" a prop de Lillehammer (Noruega). Transportaren el noi a través de muntanyes cobertes de neu. Per a commemorar aquest esdeveniment, des de fa molts anys es celebra anualment una marató d'esquí a la mateixa ruta
1517	El baró alemany Herberstein fa una descripció detallada de l'esquí rus
1520	El rei Gustav Wesa recorre entre Mosa i Salem 85 kms. sobre esquís. En record d'aquest fet es celebra anualment la coneguda prova sueca de fons de Wesa
1590	A Carèlia (Rússia majoritàriament avui, entre Novgórod i San Petersburg, i Finlàndia, entre el llac Làdoga i el Mar Blanc), 600 camperols finesos s'enfronten sobre esquís a les tropes russes del tsar
1689	El capità italià De Carniola descriu la forma d'esquiar dels camperols de Ljubiana (Eslovènia)
1712	L'exèrcit de Noruega crea la primera companyia d'esquiadors
1730	Per ordre reial s'ensenya a esquiar als habitants d'Islàndia
1759	Es realitza la primera esquuada d'Amèrica, una demostració al Canadà
1839	Arriba l'esquí nòrdic a Alemanya, introduït pel noruec Ernest Maussen
1843	Primera cursa esportiva d'esquí de fons a tot el món, a Noruega
1850	El noruec Sondre Norheim, de 24 anys, de Overdal-Norheim, a la vall de Mordegal, crea el telemark, base del futur alpí
1860	Emigrants noruecs introdueixen el telemark a Sierra Nevada (entre la vall central de Califòrnia, Lake Tahoe i la conca Gamma, estat de Nevada, U.S.A.)
+/- 1870	L'esquí arriba a Àustria i Suïssa i comença a derivar cap a l'alpí. Els anglesos, que estiejaven sovint a Suïssa, coneixeran l'esquí i els "sportsmen" l'escamparan, en el seu vessant competitiu, a la resta dels Alps. A l'estació de St. Moritz, a tocar de la pista de bobs, a Celerine, encara funciona l'hotel Crest-Kulm (del 1856), considerat el més antic dels que començaren a acollir esquiadors. ### Els nens suïssos comencen a anar a escola a l'hivern amb uns trineus baixos o luges semblants als actuals (tobogans en deien) i uns rudimentaris esquís fets de les lleixes de vells barrils de cervesa, i amb una única perxa llarga a mode de pal
1879	Les primeres curses amb salts i travessa es duen a terme a Huseby (Noruega)
+/- 1880	L'esquí arriba a França ### Primera prova d'esquí a Suïssa el 1880 ### El tren arriba a Ripoll el 1880### Norheim inventa la primera fixació, encara rudimentària, el 1880

1881	Els instructors de Telemark (Noruega) inauguren la primera escola d'esquí
1885	A St. Moritz es crea la primera pista d'esquí suïssa. No obstant, va ser a Mürren, una altra localitat suïssa, on va néixer el que ara coneixem com a esquí alpí. És un centre més modest, lluny del glamour de Saint Moritz, però que manté l'encant dels pobles suïssos de muntanya. A qui viatgi a aquest lloc, difícilment li explicaran que és aquí on va néixer l'esquí alpí, perquè els seus habitants pràcticament han oblidat que aquest esport té aquí els fonaments. Hi ha molt pocs vestigis d'aquest fet, tot i que una bona part de la població viu dels negocis que mou el turisme de neu. L'anglès Henry Lunn, missioner i metge, va ser el primer a creure en les possibilitats turístiques de Mürren i, paral·lelament, va fundar una agència de viatges. L'any 1909 va comprar l'Hotel Palace, un dels establiments hostalers de muntanya més antics, que s'havia obert el 1872. Després de la primera gran guerra, la localitat es va convertir en un dels primers destins de neu, quan, de la mà dels Lunn, l'alta societat britànica va descobrir els esports d'hivern. El seu fill, Arnold, en va ser el gran precursor i pare d'una nova modalitat: l'eslàlom. Ja ho havia fet abans amb el descens...
1888	Travessa de Groenlàndia amb esquís del professor noruec Fridjot Nansen i els seus amics. La notícia dona la volta al món, que sent a parlar per primer cop de l'esquí
1891	Es funda el primer club d'esquí d'Àustria, a Viena
1892	Primera competició esportiva internacional de fons, a Holmenkollen, barri de Vestre Aker, a tocar d'Oslo (Noruega). Us puc assegurar que és una delícia
1893	Es funda el primer club d'esquí a Suïssa. A finals del s. XIX comença als Alps una època pròspera per a l'esquí de muntanya
1896	Es funda el primer club d'esquí de França
1900	La Holmenkollen Race es comença a celebrar sota un sistema de combinada nòrdica (salt de trampolí i 30 kms. de lliscament en fons). ### El Dr. Michel Payot, metge de Chamonix, "importa" l'esquí a aquelles contrades
1902	Es celebra a Zermatt la primera competició per a guies de muntanya
1903	Henry Lunn disposa a la seva agència de viatges el primer producte de viatges per esquiar. Tenia com a destinació Abellboden (Suïssa). ### De 1903 a 1908 es funden les federacions d'esquí de la majoria de països centreeuropeus, escandinaus i nord-americans, ### Chamonix celebra el seu I Concurs d'Esports d'Hivern, a partir de la I Alta Ruta Chamonix-Zermatt, amb esquís
1905	L'austriac Mathias Zdarsky, concep un nou material per a l'esquí (fixacions i tècnica, base de l'esquí actual), i desenvolupa la tècnica d'un sol bastó, arribant fins i tot a organitzar el 1905 una mena d'eslàlom. ### Un caçador que anava sovint a Suïssa, Manuel González de Amezúa, va assegurar tota la vida que va portar 3 parells d'esquís de Davos (Suïssa) i va començar a lliscar per la serra madrilenya de Guadarrama i el port de Navacerrada, per primer cop a Espanya i a la península. ### Tant a Euskadi com a Madrid, individus nòrdics representants d'empreses estrangeres havien fet tímides temptatives d'esquiar
1907	Per primer cop a Catalunya, Albert Santamaría i Josep Amat, per Sant Joan, proven d'esquiar a les restes de neu durant l'acampada social al Puigmal. Són comentaris recollits al Butlletí del CEC de gener del 1908. ### L'Albert Santamaría, el primer esquiador català de veritat, es enviat primer als "Concursos d'Esports d'Hivern" de Pau i Eaux Baines, a l'Arieja, i després, a Chamonix, al II "Concurs Internacional d'Esports d'Hivern 1907-08", pel CEC. Ell encarregarà els primers esquís del club a Herr Staub (Zurich, Suïssa)
1908	Per Nadal i Sant Esteve, Albert Santamaría, Josep Amat, Enric Goig, Enric Parera i altres autodidactes companys del CEC i del Centre Excursionista Montserrat i del Bages esquien seriosament per primer cop a Catalunya, a Castellar del Riu, als Rasos de Peguera (el Berguedà), al cantó sud de la Serra del Cadí. És la segona constància escrita d'esquí a tot l'estat espanyol, la primera real i base de tots els càlculs cronològics posteriors. ### El 21-8 es constitueix la Secció d'Esports de Muntanya del CEC, que ja tenia llavors 32 anys
1909	Primeres competicions d'esports d'hivern a Catalunya, de luges i trineus, al campament de Cinc Sous, al Matagalls (el Montseny) el dia de Cap d'Any. El I Concurs Català, allà també, és el dia 21-3. També es prova a La Molina (la primera esquuada del 14 al 17 de gener), Ull de Ter, Sta. Fe del Montseny i Núria. ### Primera cursa d'esquí a França (Morez). ### S'inaugura el 25-7-1909 el primer xalet de muntanya del CEC: el xalet d'Ull de Ter, al Pla de Morenç, Setcases, arran de la carretera que avui fa cap a Vallter, projectat des de dos anys abans
1910	Georg Bilgeri inventa un sistema que subjecta encara més el taló a l'esquí, desenvolupa

	la tècnica "Stemm-Bogen" i publica el llibre " <i>Der Alpine Skilauf</i> " ("L'Esquí Alpi") al mateix temps que "Hannes" Schneider desenvolupa la tècnica del Stemm-Christiania. ### Neix a Ribes la "Secció d'Esports del Casino La Il·lustració Ribense"
1911	Es duen a terme les primeres curses del món de descens (esquí alpi pràcticament ja), per consell d'Arnold Lunn. Arnold Lunn, fill d'Henry, escriptor i esportista anglès, organitza a Montana (actual Crans-Montana, a Suïssa), la mítica carrera " <i>Roberts of Kandahar</i> " que està considerada com la predecessora de totes les curses internacionals d'esquí alpi a gran escala similars a l'actual Copa del Món. ### A La Molina (la Cerdanya) i a la vall del Taga, a prop de Ribes de Freser (el Ripollès) es fan les primeres curses d'esquí de Catalunya i d'Espanya: la "Gran Setmana d'Esports d'Hivern a Ribes de Freser", dins del III Concurs de la Setmana Esportiva. Incloua esquí, luges i bobsleighs, salts, obstacles i patinatge sobre gel, entre el 29-1 i el 5-2
1912	1a Prova Internacional d'esquí d'Espanya ("Copa Su Majestad Alfonso XIII i Coup Président de la République Française"), a Ribes, La Molina i Puigcerdà, del 8 al 13-2. ### Es reprenen les obres del Transpirinenc
1914	Concursos d'esquí i esports de neu al Tibidabo, a Collcerola (Barcelona). Avui és impensable una cosa així
1917	El "Club Alpino Español" crea el primer reglament per a les competicions d'esquí a Espanya. ### Comencen a fer-se Concursos a Camprodon, on es funda el Club d'Esquí Pirenaic. ### Primera travessa hivernal amb esquís, petita, curta potser: Santuari de Corbera-els Rasos-Peguera, pel Nadal
1914-1918	La "Gran Guerra" (la 1a Guerra Mundial)
1919	La primera gran travessa del Pirineu amb esquís. La patrocina el propi President de la Mancomunitat de Catalunya, en Puig i Cadafalch, que volia divulgar la utilitat dels esquís i ensenyar-ne l'ús a pobles aïllats de muntanya. El CEC va designar Lluís Estasen, Josep-Ma. Soler Coll i Pau Badia per a fer una memorable travessa "Bagà-Benasque", passant per Era Val d'Aran (Port de la Picada i Salardú). Comencen a ensenyar l'esquí a aquella vall. ### El Transpirinenc arriba a Ribes. ### Josep Puig i Cadafalch també assisteix, amb la seva família, als Concursos d'Esports d'Hivern a Ribes
1920	Primera gran travessa amb esquís "Vall de Núria-Puigmal-La Molina", feta per Lluís Estasen, Lluís Cirera, Joan Giménez i Josep-Ma. Guilera. ### El tren arriba a Toses ### L'hoquei gel forma part per primer cop de l'olimpiada, d'estiu (posteriorment sempre es farà a l'hivern) ### Es comencen a fer els esquís laminats (diverses capes)
1921	Arnold Lunn organitza la que pot considerar-se la primera cursa de descens a gran escala professional, que va ser el Campionat Nacional Britànic. ### Primera edició de postals del Pirineu Català del CEC. Es venien en conjunt a 2 ptes. de l'època. ### Al Palau de la Música Catalana, a Barcelona, es projecta el film "Les Merveilles du Ski"
1922	Primera cursa d'esquí alpi al món a la modalitat d'eslàlom, passant pels: l'Arnold Lunn, altre cop, en va ser el gran precursor. Tenia 34 anys quan, el gener del 1922, va fer per primer cop un eslàlom en un pendent de Mürren. Arnold Lunn no ho va tenir fàcil, ja que els països nòrdics dominaven les competicions d'esquí, amb el fons i els salts ### El tren arriba a La Molina, en proves, el març. A l'octubre arriba a Puigcerdà, deu anys després de començades les obres. La primera pujada col·lectiva supera les 100 persones. ### Josep-Ma. Soler i Coll, directiu del CEC, advoca per la construcció d'una estació d'esquí a Catalunya de l'estil de la francesa de Super-Bagnères
1923	El Ferrocarril Transpirinenc arriba oficialment a La Molina, i a Puigcerdà. A La Tor de Querol arribarà el 1929. ### Es fa el primer curset d'esquí, nivell bàsic, a La Molina. ### Es funda el Museu de Holmenkollen, a les afores de Christiania, Oslo (Noruega), essent el primer en el món dedicat als esports d'hivern
1924	L'esquí nòrdic, amb cinc modalitats, s'inclou als que serien després els primers JJ. OO. d'Hivern, a Chamonix, als Alps francesos. S'anomenaven oficialment "Jocs Florals d'Hivern", dins la Setmana dels Esports d'Hivern. Un any més tard, al congrés del C.O.I. realitzat a Praga (Txèquia), i gràcies a la capacitat diplomàtica del baró Pierre de Coubertin, serien requalificats com els primers Jocs Olímpics d'Hivern. L'equip noruec va guanyar pràcticament en tots els esports. ### Josep-Ma. Guilera i 14 companys del CEC descobreixen els porxos del Sitjar i, sobre tot, Font Canaleta, en el que es considera l'inici de l'estació de La Molina. ### Es celebren a La Molina els primers "concursos" exclusivament femenins, i també de mixtes, el primer campionat de Catalunya de fons, que guanya Josep-Ma. Guilera, i el primer campionat d'Espanya d'alpi o interregional d'esports d'hivern en general, ja que incloïen corredors tant del centre del país com dels Pirineus. Els madrilenys Ricardo V. Arche i Aurelio Botella s'imposen a la resta. ###

	L'exèrcit creà a Espanya els primers "Batallones de Montaña", cada un dels quals comptava amb una "Sección de Esquiadores". Malgrat les considerables dificultats existents, degudes al baix nivell de l'esquí estatal, un grup d'oficials entusiastes realitzà una esforçada tasca per a instruir els soldats en la tècnica de l'esquí. #### Johann "Hannes" Schneider funda una escola d'esquí a St. Anton, a l'Arlberg (Àustria), la que està considerada primera escola d'esquí modern basada en l'esquí alpí. Introdueix el seu gran "invent": la cunya, i millora les fixacions. Els seus viatges al Japó i a USA li permetran estendre l'esquí austríac a nous països. #### El ja Sir Arnold Lunn fundà a Mürren el famós i primer club d'esquí alpí de competició, el "Kandahar Ski Club", que, tot i ser a Suïssa, es nodrirà majoritàriament de britànics. #### Primer ascens a la Pica d'Estats amb esquís
1925	S'acaba de crear (es començà l'any anterior) la <i>Fédération Internationale de Ski</i> (FIS), a París i a Oslo #### El CEC, que havia comprat l'any anterior ja els porxos del corral nou d'El Sitjar de Dalt, reforma la borda sota la batuta de Josep Danès i la converteix en el Xalet, el tercer dels que té ja al Pirineu català i primer dedicat exclusivament a l'esquí. Marcarà la història de l'esquí a Catalunya. El 5 de desembre obrirà portes. Durarà 81 anys i mig... #### Primer curset d'esquí a La Molina
1926	Es comença a construir la capella, d'estil neoromànic, al costat del Xalet del CEC, a instàncies de Mossèn Jaume Oliveres. Es trigà tres anys a acabar-la i es consagra amb culte un any després, el 27/7/1930, dedicada a la Mare de Déu de Montserrat
1927	Es celebra la primera cursa d'alta muntanya d'ascensos i descensos entre Font Canaleta i el Puigllançada (2.410 m.), passant pel Puig d'Alp (2.200 m.), un recorregut que encara avui és molt habitual entre els esquiadors de muntanya. També la 1a Cursa de Mig Fons per a juniors i la de "Velocitat per a Senyoretetes". #### El segon club a establir-se a La Molina fou el Centre Excursionista Barcelonès, anys més tard "Club Montañés Barcelonés", que lloga la cabana de Segremorta (a 1.525 m. d'alçada, on hi havia hagut un petit emplaçament medieval humà, desaparegut fa 5 segles) com a alberg per a esquiadors
1928	A l'estiu, practicants de l'esquí de muntanya comandats per en Joan García impulsen la construcció del primer trampolí de salts a Font Canaleta, l'antecessor del petit que veiem avui, al costat de la zona Mercedes 4x4. S'inaugurarà el 1929, coincidint amb les "Proves de l'Esquiador Complet" (salt, estil i resistència combinats), els Concursos de Skis (començats l'anterior temporada), els Campionats d'Espanya i també la primera prova d'esquí de 100 metres llençats. #### L'austríac Rudolph Lettner patentà els cantells metàl·lics. #### S'inaugura Candanchú, no gaire lluny de Jaca
1929	Anton "Toni" Seelos i Émile Allais desenvolupen el viratge paral·lel. #### Es construeix al Xalet el seu primer guarda-esquís, un garatge i una nova planta de lliteres A l'hivern 1929-30 es col·locarà el pedró en homenatge a n'Ignasi Folch i Girona enfront del Xalet.
1930	La Federació Internacional d'Esquí (FIS) dona entrada a les competicions d'eslàlom i de descens, que feia anys que les associacions nòrdiques boicotejaven. L'anglès Arnold Lunn és nomenat president del nou Comitè Alpí de la FIS. #### Rudi Mat i "Toni" Seelos evolucionen la tècnica, i Lettner posa cantells metàl·lics molt amples i ancorats amb cargols als esquís per primer cop. #### L'austríac Gustav Lantschner situa el primer rècord de velocitat homologat amb esquís a 105,675 kms./h. Ho aconsegueix a St. Moritz (Suïssa). #### En un festival al Teatre "Novetats" (avui "Novedades"), del carrer Casp de Barcelona, es representa l'obra "Fontcanaleta", d'autor anònim, conjuntament amb "Les llàgrimes d'Angelina", del gran Josep-Ma. de Segarra. #### Creació del servei del Butlletí de la Neu, rebut per telèfon des del Xalet i retransmès per ràdio
1931	Lunn organitza a Mürren (Suïssa) els primers Campionats del Món d'Esquí Alpí. #### Apareixen les "clàssiques" alpines de Kandahar (Garmisch), Lauberhorn, Hahnenkamm (Kitzbühel), etc. #### El 22 de març s'inaugura el Cremallera de Núria, que permetrà l'extensió de l'esquí cap a aquell indret del Ripollès. #### Es publica l'" <i>Auca dels Esports de Neu a La Molina</i> ", amb rodolins de Narcís Masó i dibuixos de Joan Queralt i Oliva. #### Ampliació del servei del Butlletí de la Neu a Ràdio Barcelona, ara amb la Vall d'Aran, Núria i Andorra. #### Primera demostració d'un professor d'esquí per a corredors a La Molina. #### En el festival "Amics de La Molina", al Teatre "Novetats" es representa l'obra "Silvi i Silveri a La Molina", d'autor anònim, conjuntament amb "D'aquesta aigua no en beuré", d'en Josep-Ma. Folch i Torres. #### Comencen els cursos d'iniciació del CEC. #### Comencen les lliçons de gimnàstica aplicada a l'esquí. #### Campaña de divulgació de l'esquí a les comarques pirinenques i convocatòria de la primera cursa comarcal
1932	Neix el Club Alpí Núria (C.A.N.), a l'Hotel Colón, Pça. Catalunya/Pg. de Gràcia, a

	Barcelona. Avui és el C.A.N.M.
1933	Es crea la Federació d'Esquí de Catalunya, que impulsa a La Molina noves proves, com la primera combinada de descens i slalom. El primer descens a Núria també es fa aquest any. ### Riemkasten i Leutel publiquen a Àustria "L'Art d'esquiar". ### Primera travessa en solitari amb esquís: La Restanca-La Renclusa (Benasc)
1934	Es substitueix el primer trampolí de Font Canaleta a La Molina, que funcionava des del 1929, per l'antecessor del petit actual (del 1973, K25), amb un marcador al costat, i vingué a inaugurar-lo el campió del món del 1929 (i recordman mundial després, el 1933, amb 86 m. a Villars, Suïssa, a 136 kms./h.), el noruec Sigmund Ruud, que féu una exhibició: el diumenge 11.03.1934 va saltar 38 metres durant la inauguració. ### S'instal·la a Davos (Suïssa) el primer telesquí en forma de "T". ### La "Federación Española de Esquí" neix com a subseu de la "Federación Española de Montaña". ### "Cursa Internacional de Fons" a La Molina. ### El CEC crea la seva Secció d'Esquí, independent de la de Muntanya. S'anomena primer Esquí Club Catalunya (ECC) i després Club d'Esquí de Catalunya (CEC)
1935	Carles Bertrand, Oriol Canals, Andreu Figueras i Jordi Monjo efectuen la primera travessa integral de muntanya La Molina-Puigmal-Núria-Nou Creus-Ulldeter-Setcases, arribant al que serà amb el pas del temps Vallter. ### Primera ampliació del Xalet, amb un nou menjador. La segona es farà el 1948, amb un cos nou. ### Primera revista especialitzada: "L'esquí", 1935-36. ### Primer professor de salts a La Molina, contractat pel CEC: el noruec Tryge Hoegvold. ### Comencen les classes de gimnàstica aplicada a l'esquí, a "Piscines i Esports", a Sarrià (Barcelona), que porta Ernest Mullor de 7 a 9 del matí
1936	L'eslàlom i el descens debuten, gràcies a la tasca de Sir Arnold Lunn, en els quarts Jocs Olímpics d'Hivern, disputats a les localitats bavareses de Garmisch i Partenkirchen. ### S'instal·la a Sun Valley (USA) el primer telecadira individual del món. ### El francès Émile Allais (basat en Seelos) aplica una varietat de la rotació a la victòria a l'eslàlom d'Arlberg del Campionat del Món d'aquell any, establint amb aquesta projecció circular (implantada a França i mitja Suïssa) una controvèrsia amb l'altre model imperant, l'austriac del joc de cames (implantat a Àustria, Alemanya, Itàlia, USA i Canadà). ### El professor E. A. Henkel ve a ensenyar la tècnica d'Arlberg, de viratge amb esquís paral·lels, contractat pel CEC. ### Primera travessa nocturna amb esquís Núria-La Molina
1937	Es crea l'ESF ("École de Ski Française", Escola Francesa d'Esquí)
1940	Instal·lació al Xalet del primer servei d'assistència mèdica als accidentats
1942	La <i>Federación Española</i> envia una selecció d'esquiadors, a Val d'Isère, becats per la Federació Francesa, en un país sota l'ocupació alemanya. Entre els escollits hi ha dos catalans, Jordi Monjo (que donaria nom al primer telesquí de Núria) i Alfons Segalàs, de La Molina
1943	Instal·lació del primer telesquí de la península, a Font Canaleta, copiat dels telesquís americans de Colorado vistos en una pel·lícula de Sonja Henie. L'enginyer fou Karl Weisse. S'hagué de fer una instal·lació elèctrica completa totalment nova. El 1993 vam celebrar el cinquantenari
1944	Es crea la primera Escola d'Esquí de La Molina i de tota la península, per part del CEC, instal·lada al Xalet. La funden els seus socis Lluís Pedrerol, Ernest Mullor, Alfons Segalàs i Ezequiel Giró, amb el consentiment de la "Federación Española de Esquí". Ells seran els primers monitors, assessorats per un entrenador alpi. Publiquen un nou opuscle sobre tècnica d'ensenyament. El 30-12-1944 és la data oficial d'inici del primer cursset del CEC per a monitors i lliçons particulars, que aplegà 150 alumnes, provinents sobretot del món urbà
1945	Primeres lliçons d'esquí escolar, a alumnes de l'Escola Betània Patmos, de Pedralbes (Barcelona). Continuaran fins a l'any 1969. ### Es comencen a impartir cursos a l'"Escuela Militar de Montaña", a Jaca-Candanchú
1939-1945	Acabada primer la Guerra Civil espanyola, arribem ara a la 2a Guerra Mundial
	<b><i>La resta de dates i esdeveniments les trobareu citades en el text del llibre...</i></b>



Telecabina Alp 2500

La primera competició esportiva d'esports d'hiverns al nostre país es fa el 21/3/1909 al Matagalls, i no és exclusivament d'esquí, molt difícil encara per a tots, sinó primer de luges, skeletons, bobsleighs, tobogans (trineus baixos) i trineus (més alts). La prova reina, amb 21 concursants (així es deien llavors les proves i els esportistes, alguns d'estrangers), que fou un descens d'un km., la guanyà Santos Mata, madrileny i soci del CEC, un dels pocs esquiadors de veritat...

El nou esport esclatà amb força i va començar lentament a guanyar espais, afeccionats i inversors, aprofitant el progressiu creixement i arrelament de l'esquí a diferents països, on en alguns llocs (als Alps bàsicament) es començaven a permetre considerar un nou aspecte per a la vida del ciutadà amb possibles: les vacances blanques d'hivern...

L'esquí contemporani ens arriba a través de tècniques com el *telemark* (nom copiat de la regió on neix), inventat el 1850 pel noruec Sondre Norheim (de 24 anys, d'Overdal-Norheim, a la vall de Mordegal), tècnica avui en revifalla, passant de ser un mitjà de subsistència a constituir una activitat esportiva. Es considera la primera tècnica d'esquí de pendent, i s'estendrà gràcies al fenomen de l'emigració a Centre Europa, Nord Amèrica i Japó especialment. 30 anys més tard ell mateix inventarà la primera fixació, encara rudimentària, i, a l'any següent, els instructors de la regió noruega de Telemark inauguren la primera escola d'esquí. Ja als Alps, a finals del s. XIX, l'austriac Mathias Zdarsky, influït per el citat relat de l'aventurer i expedicionari Fridjot Nansen, concep un nou material per a l'esquí (fixacions i tècnica, base de l'esquí actual), i desenvolupa la tècnica d'un sol bastó, arribant fins i tot a organitzar el 1905 una mena d'eslàlom.



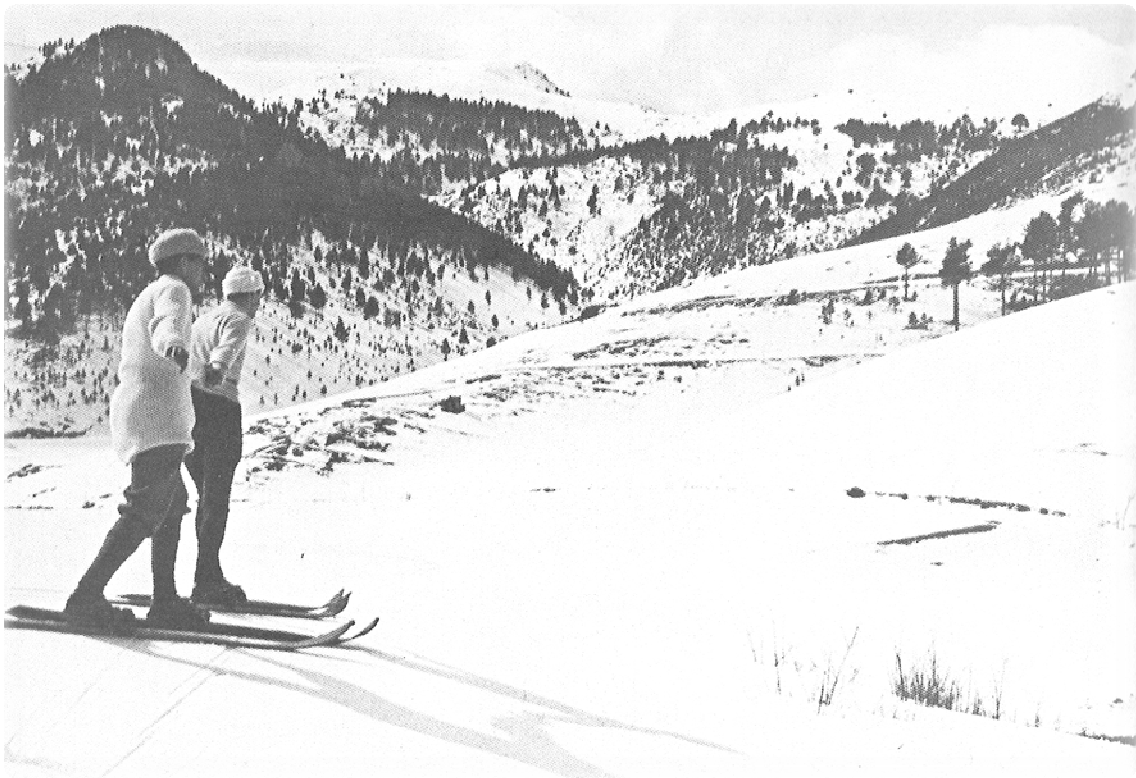
Il·lustració de Mathias Zdarsky segons el pintor Alberto Campos

També arriben a Catalunya i a La Molina per aquestes dates tècniques com l'"*Stemm-Bogen*" (una pre-cunya, o pre-"caseta") o l'"*Stemm-Christiania*" (d'estil poc elegant, però efectiu) [*Christiania és l'antic nom d'Oslo, capital de Noruega*], i que, a poc a poc, deixen pas a les raquetes, els salts d'esquí, els trineus, els luges, l'*skijøring* (esquí arrossegat per cavalls llavors, avui també per motos, cotxes, gossos o avionetes fins i tot) o el fons nòrdic, seguint els ensenyaments de professors d'aquelles contrades, quasi sempre apresos "a casa seva" i venint aquí després, per feina o d'altres raons...





Luges i trineus de fa 95 anys



1909, La Molina. I tenien por dels óssos, pràcticament extingits al s. XX (i ja 22, 19+3, l'any 2012 a tot el Pirineu)

Popularment considerem esquí alpi el que practiquem a pistes o fora d'elles, però sempre amb pendent avall, en curses més o menys ràpides, i amb una fixació que no ens permet aixecar el taló de l'esquí i una bota alta que subjecta el turmell, en contraposició al telemark, el biatló, l'esquí de fons o l'esquí de muntanya, on la llibertat del taló és bàsica per al desplaçament en terreny pla o cap amunt, i la bota nòrdica és baixa com una sabata.

La taula de l'esquí alpí (més apropiat per pistes i muntanya) és més ampla que la del nòrdic o "*langlauf*" alemany (més apropiat pel "*cross-country*", camp a través), tant a l'espàtula, el patí o a les cues. Avui en dia l'esquí alpí empra, pràcticament de forma exclusiva, la tècnica de càrving, nascuda amb el darrer canvi de segle a l'Europa alpina...

Una altra dada: curiosament, i malgrat és la única modalitat d'origen no nòrdic, la paraula slalom també prové de dues paraules noruegues: "*sla*" significa pendent, baixant i "*lom*" significa camí, ruta.



1916, Ribes



1916, esquí a Ribes





La Molina i el Puigllançada des de Masella. La Volta a Muntanya Sagrada cau a l'esquerra



Dolmen d'El Paborde, 2000 aC

La “*Gran Setmana d’Esports d’Hivern a Ribes de Freser*”, del 29/1 al 5/2/1911, és el primer concurs esdeveniment esportiu, social i festiu que duu competicions a La Molina. Forma part del “*III Concurs de la Setmana Esportiva*”.



1911, febrer, on acabava la carretera de la Collada, a punt d’iniciar la cursa de la Gran Setmana d’Esports d’Hivern. Es pujà amb autos llogats...

Es celebren curses de trineus i lugos (d’1, 2, 4, 8 i fins i tot 16 persones), salts, descens, patinatge sobre l’estany expressament glaçat per en Ribera al centre del poble..., organitzades per la Secció d’Esports de Muntanya del CEC (creada l’estiu del 1908 per l’Albert Santamaria, i dirigida per Jaume Baladia, Manuel Tey, Josep Amat, Lluís Coll, Enric Ribera i ell mateix) i l’Ajuntament de la Vila de Ribes. Un èxit! (les fondes a vessar, habitacions llogades en pisos particulars, banderes, música, focs d’artifici... per a més de 1.500 persones!). Deia el programa:

- *Matí. A les 6 hores, sortida a la vall de La Molina en automòbil i carruatges. A les 10, arribada a la collada de Toses (1.800 m.). Cursa de Fons des de la collada a La Molina. Caravana de luges per la carretera.*
- *Divendres, curses d'entrenament en les pistes de La Molina (luges i bobs). Dinar a La Molina. Tarda, retorn a Ribes. Vespre, ball a la societat La Barretina.*



Santos Mata, del CEC, un madrileny fincat aquí que era dels pocs que sabia esquiar

El madrileny Santos Mata, l'únic que tenia una mínima idea d'esquiar, en fou el guanyador altre cop en la cursa d'esquí, entre 14 participants. I per a commemorar el centenari d'aquestes primeres competicions, del 14 al 23 de gener del 2011 hem tingut el Mundial d'snowboard a La Molina, concedit per la FIS (*"Fédération Internationale de Ski"*) en la seva reunió del 25 i 26/5/2006 a Vilamoura (l'Algarve, Portugal, un lloc que no veu mai la neu, per cert...).



En ple esforç de fons



1918, les restes de la fortalesa medieval de la Torrassa, que protegia els habitants medievals de la vall d'atacs inesperats. És a l'entrada a la vall per la collada, a prop de la carretera, a l'estretor del Mal Pas, al solc del Riu Fred. A l'altre banda de la vall trobem la Torre de Riu (s. XVII), a la sortida d'Alp direcció La Molina, completament reformada el 1896.